

# Пневматическая установка для замены масла Руководство по эксплуатации НС-3026



Пожалуйста, внимательно прочтите данные инструкции по эксплуатации и предупреждения по технике безопасности.

#### ▪ **Технические характеристики**

Функции	Удалять отработанное масло из двигателя или коробки/моста
Применение	Автомобили, мотоциклы, лодки, промышленность
Источник энергии	Воздушный компрессор
Давление на впуске воздуха	8 бар
Расход воздуха	200 л/мин
Объем емкости	30 литров
Скорость откачки	От 1.5 до 2 л/мин
Допустимая температура масла	40 - 60° С

#### ▪ **Совет**

Вам понадобится настоящее руководство для принятия мер по обеспечению безопасности во время работы, при монтаже установки, а также при техническом обслуживании установки и ее запчастей. Храните копию вашего инвойса вместе с данным руководством.

#### ▪ **Безопасность**

Запрещается использовать во взрывоопасных или коррозионных средах и варить что-либо на установке для слива масла.

1. Поддерживайте чистоту на рабочем месте.
2. Перед подключением убедитесь в том, что воздух не подается.
3. Проверяйте состояние установки перед использованием.
4. Используйте только оригинальные запчасти.
5. Необходимо регулярно проводить осмотры и техническое обслуживание.

#### ▪ **Меры предосторожности при использовании**

1. Работайте в местах с надлежащей вентиляцией.
2. При обнаружении протечек немедленно прекратите подачу воздуха.
3. Никогда не превышайте допустимое давление воздуха.
4. Защищайте свои глаза и кожу от контакта с маслом и растворителями.
5. Следите за сливом, поскольку масло зачастую горячее (40 - 60°C)
6. Храните слитое масло в емкостях с двойными стенками.

#### ▪ **Предупреждение**

1. Рекомендуется избегать теплового воздействия на емкость.
2. Рекомендуется использовать установку в безопасной среде.
3. Устройство для слива масла необходимо хранить в сухом месте с хорошей вентиляцией.

4. Данная установка тщательно проверятся перед отправкой с завода. Не пытайтесь починить ее самостоятельно в случае возникновения проблем, отправьте ее официальному дилеру.
5. Не разбирайте установку, поскольку это может привести к прекращению действия гарантии.
6. Для получения остальной информации свяжитесь с дилером.

### **Предупреждение**

Установку нельзя модифицировать и разрешается использовать только оригинальные запчасти. Несоблюдение данных положений влечет за собой прекращение действия гарантии.

#### **▪ Транспортировка и распаковка**

При распаковке установки для откачки масла убедитесь в том, что присутствуют все детали, перечисленные в руководстве. Убедитесь в том, что детали не имеют повреждений или вмятин. При отсутствии деталей свяжитесь с **reseller agreed LURO**.

#### **В упаковочном контейнере вы найдете:**

- емкость в сборе.
- набор из 6 зондов с муфтами.
- руководство пользователя

#### **▪ Подготовка к работе**

Закройте клапан (дет. №0008)  
Закройте клапан (дет. №0033)  
Закройте клапан (дет. №0048)  
Откройте (дет. №0018)

Соедините подачу сжатого воздуха (не более 8 бар) к штекеру генератора вакуума (дет. №0025).

Продолжайте нагнетать вакуум, пока стрелка вакуумметра не перейдет в красную зону (около 2-минут). Отсоедините подачу сжатого воздуха, установка пустая и готова к использованию.

#### **▪ Откачка**

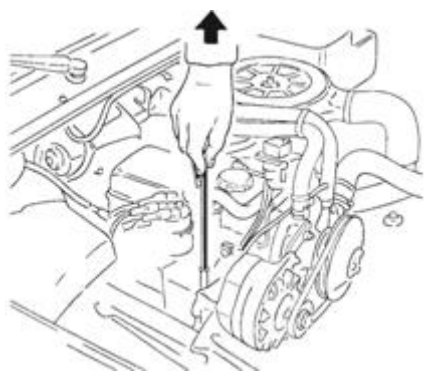
Рекомендуется сливать горячее масло, общая скорость откачки установки составляет 2/3 ее объема (около 53 литров)

Если двигатель еще не остыл, замените моторный индикатор соответствующей трубкой для откачки (наибольший диаметр) и вставьте ее как можно глубже. **(Рис 2)**

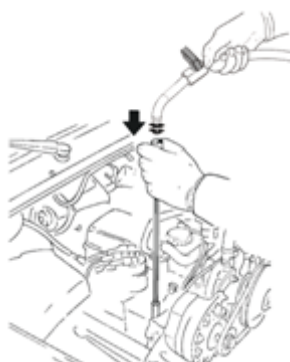
Подсоедините шланг для откачки к трубке двигателя. **(Рис 3)**

Откройте клапан на откачивающем шланге. Масло будет откачиваться из двигателя в расширительный бачок. Когда шланг начнет сильно булькать, это будет означать, что откачка завершена. Закройте клапан.

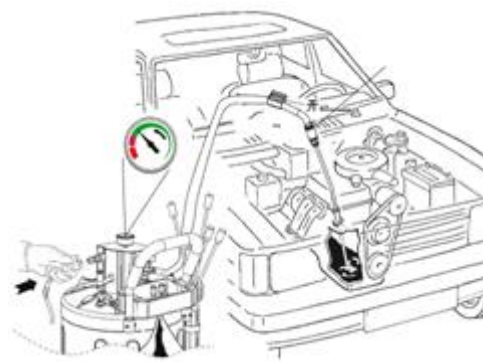
**(Рис 4)**



(Рис 2)



(Рис 3)



(Рис 4)

**ВНИМАНИЕ:** Никогда не переполняйте резервуар установки. Максимальная емкость показана красной отметкой **на датчике**. (дет. №35)

#### ■ Очистка установки

Закройте клапан (дет. №0008)

Закройте клапан (дет. №0048)

Откройте клапан (дет. №0033)

Откройте клапан (дет. №0018)

Перед очисткой установки закройте клапан (дет. №0008 и 0048). Подсоедините дренажный шланг к емкости с двойными стенками или другой подходящей емкости. Подайте сжатый воздух (0.5 бар) на быстроразъемное соединение (дет. №19) и откройте клапан (дет. №33). Закончив работу обязательно закройте клапан (дет. №35).

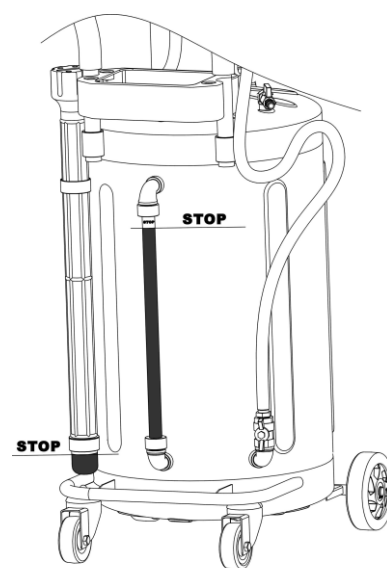
Установка оснащена предохранительным клапаном, откалиброванным на 1 бар.

#### ■ ВНИМАНИЕ

■

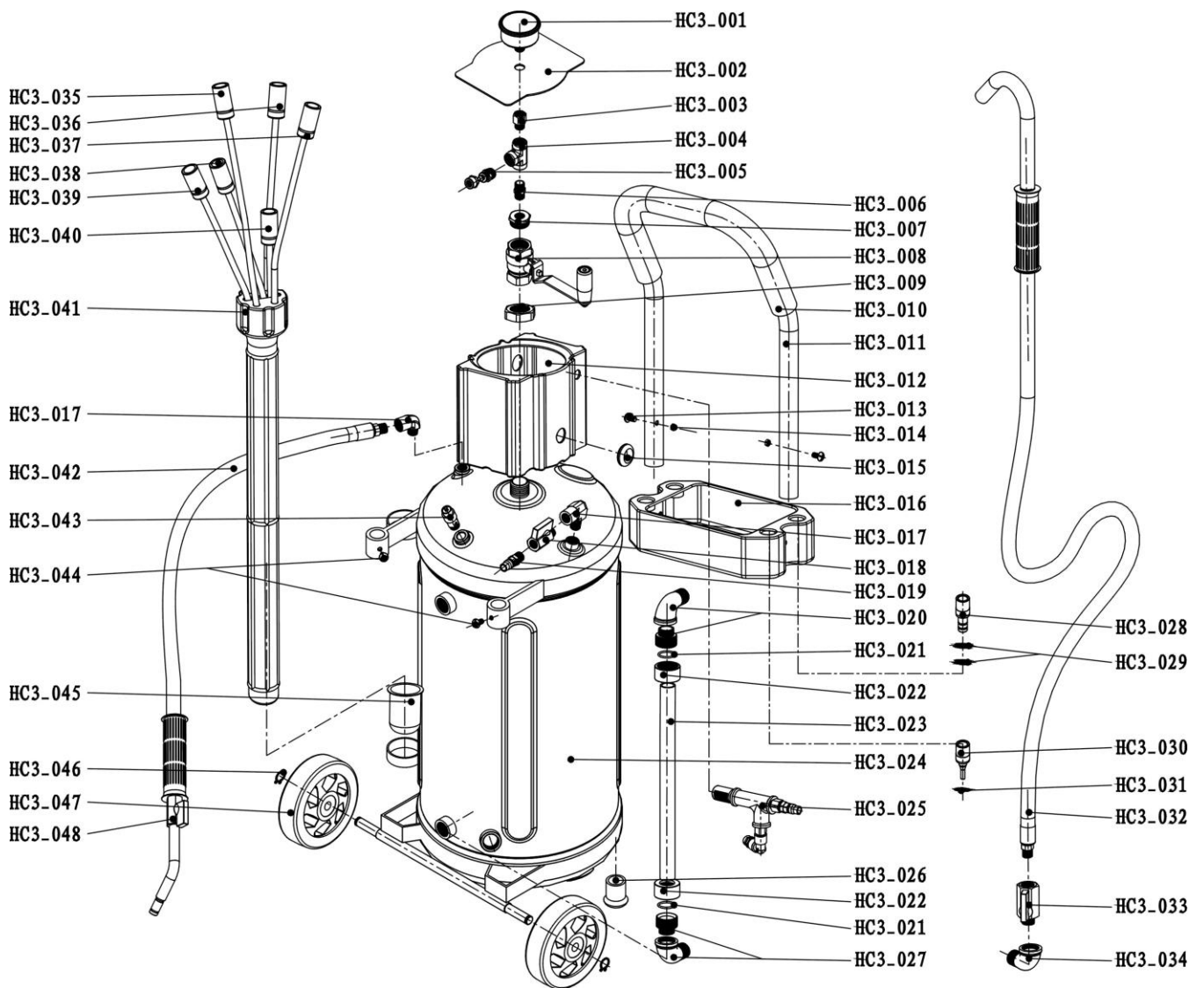
Никогда не заполняйте емкость до верха. См. уровень масла на уровнемере (дет. №16). (Рис 6).

Не допускайте **перелива опорной лапы**.



(Fig 6)

▪ Разнесенный вид



▪ **Перечень деталей**

№ детали	Обозначение	Кол-во	№ детали	Обозначение	Кол-во
НС3-001	Вакуумметр	1	НС3-025	Генератор вакуума	1
НС3-002	Пластмассовая крышка	1	НС3-026	Опорная лапа	1
НС3-003	Переходник	8	НС3-027	Колено 3	1
НС3-004	Переходник	1	НС3-028	Переходник для VW	1
НС3-005	Переходник	1	НС3-029	Уплотнительное кольцо	2
НС3-006	Переходник	1	НС3-030	Переходник для BMW	1
НС3-007	Переходник	1	НС3-031	Уплотнительное кольцо	1
НС3-008	Клапан на четверть оборота	1	НС3-032	Сливной шланг	1
НС3-009	Гайка	2	НС3-033	Клапан на четверть оборота	1
НС3-010	Защитная рукоять	1	НС3-034	Переходник	1
НС3-011	Рукоять	1	НС3-035	Шланг 5 x 700	1
НС3-012	Пластмассовая крышка	1	НС3-036	Металлическая трубка 5 x 700	1
НС3-013	Винт	1	НС3-037	Шланг 6 x 700	1
НС3-014	Гайка	2	НС3-038	Металлическая трубка 6 x 700	1
НС3-015	Защитный кожух	1	НС3-039	Шланг 7 x 1000	1
НС3-016	Ящик для инструментов	1	НС3-040	Шланг 8 x 700	1
НС3-017	Переходник	1	НС3-041	Опора для трубки	1
НС3-018	Клапан на четверть оборота	1	НС3-042	Откачивающий шланг	1
НС3-019	Сопло подачи воздуха	1	НС3-043	Предохранительный клапан	1
НС3-020	Колено 1	1	НС3-044	Винт	2
НС3-021	Уплотнительное кольцо	1	НС3-045	Маслосборник	1
НС3-022	Винт	1	НС3-046	Фиксатор	2
НС3-023	Шланг манометра	1	НС3-047	Колесо	2
НС3-024	Емкость на 30 литров	1	НС3-048	Клапан на четверть оборота	1